

宏观经济数据月报

2017年 第8期 总59期

中国中小企业协会主办

2017年10月31日

目 录

一、宏观数据	3
1. 关键数据的表和图	3
2. 月度宏观经济数据简析	6
(1) GDP 6.9% ↑	6
(2) 规模以上工业增加值 6.7% ↑	7
(3) 规模以上工业企业实现利润 22.8% ↑	7
(4) 进出口总值 16.6% ↑	7
(5) 全国固定资产投资 7.5% ↑	8
(6) 社会消费品零售总额累计 10.4% ↑	8
(7) 财政收支 9.7% ↑、11.4% ↑	8
(8) 居民消费价格总水平 (CPI) 1.5% ↑	9
(9) 全国工业生产者出厂价格 (PPI) 6.5% ↑	9
(10) 中国制造业采购经理指数 (PMI) 52.4%、0.7 ↑	9
(11) 中国非制造业商务活动指数 55.4%、2.0 ↑	10



(12) 财新中国制造业采购经理人指数 51.0%、0.6 ↓ 11

(13) 全社会用电量 6.9% ↑ 11

(14) 货物运输量 10.5% ↑ 11

3. 月度金融数据 12

 (1) 社会融资规模情况 12

 (2) 货币供应量 (M0、M1、M2) 13

 (3) 本外币贷款情况 13

 (4) 小微企业贷款情况 13

二、证券市场数据 14

1. 股票市场 14

 (1) 中小板市场 14

 (2) 创业板市场 14

 (3) 新三板市场 14

2. 债券市场 15

3. PE/VC 15

三、国外数据 15

1. 美国 16

2. 日本 18

3. 欧元区 20

一、宏观数据

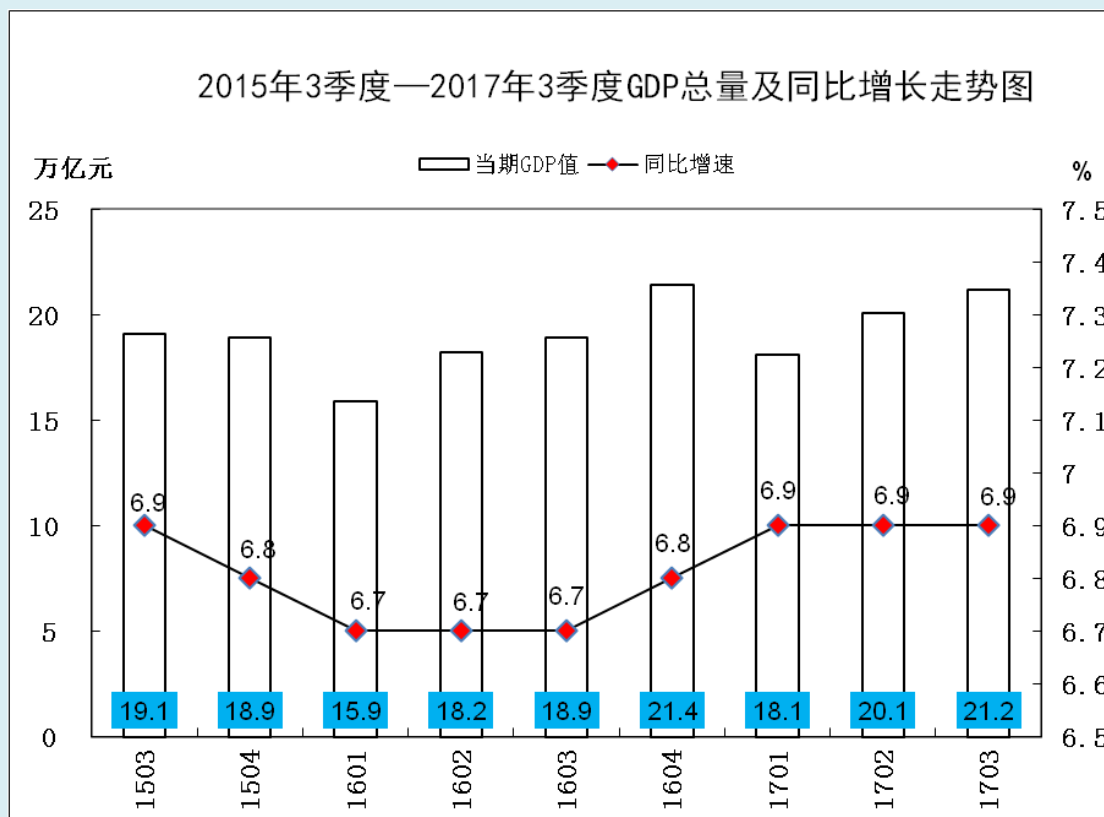
1. 关键数据的表和图

(1) 表 1 2017 年 9 宏观经济指标一览

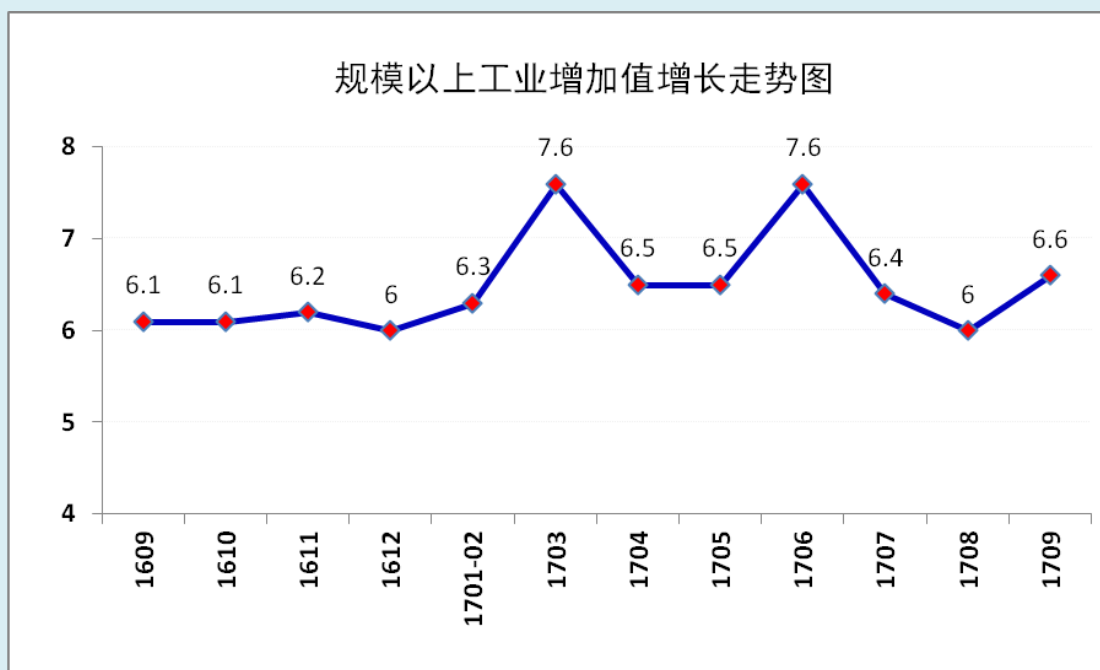
	经济观测指标	2017 年 1-9 月	同比 (%)	2017 年 9 月	同比 (%)
1	GDP	593288(三季度)	6.9	381490 (二季度)	6.9
2	全国固定资产投资 (不含农户) (亿元)	458478	7.5 ↑	64328	6.0 ↑
	民间固定资产投资 (亿元)	277520	6.0 ↑	38372	7.2 ↑
3	社会消费品零售总额 (亿元)	263178	10.4 ↑	30870	10.3 ↑
4	进出口总值 (万亿元)	20.29	16.6 ↑	2.46	13.6 ↑
	其中: 出口	11.16	12.4 ↑	1.33	9.0 ↑
	进口	9.13	22.3 ↑	1.13	19.5 ↑
	贸易顺差	2.03	——	0.2	——
5	全社会用电量 (亿千瓦时)	46888	6.9 ↑	5317	7.2 ↑
6	货物运输量 (亿吨)	343.34	10.5 ↑	43.40	10.9 ↑
	其中: 铁路运输量 (亿吨)	27.55	14.6 ↑	3.12	9.2 ↑
7	财政收入 (亿元)	134129	9.7 ↑	12714	9.2 ↑
	财政支出 (亿元)	151873	11.4 ↑	20246	1.7 ↑
8	规模以上工业企业实现利润 (亿元)	55846	22.8 ↑	6621.8	27.7 ↑
9	规模以上工业增加值	6.7 ↑	——	6.6 ↑	——
10	居民消费价格总水平 (CPI)	1.5		1.6 (9 月)	1.8 (8 月)
11	全国工业生产者出厂价格 (PPI)	6.5		6.9 (9 月)	6.3 (8 月)
12	中国制造业采购经理指数 (PMI)	——		52.4 (9 月)	51.7 (8 月)
	其中: 大型企业	——		53.8 (9 月)	52.8 (8 月)
	中型企业	——		51.1 (9 月)	51.0 (8 月)
	小型企业	——		49.4 (9 月)	49.1 (8 月)
13	中国非制造业商务活动指数	——		55.4 (9 月)	53.4 (8 月)
14	财新中国制造业 PMI	——		51.0 (9 月)	51.6 (8 月)

资料来源: 国家统计局、财政部、国家能源局、海关总署

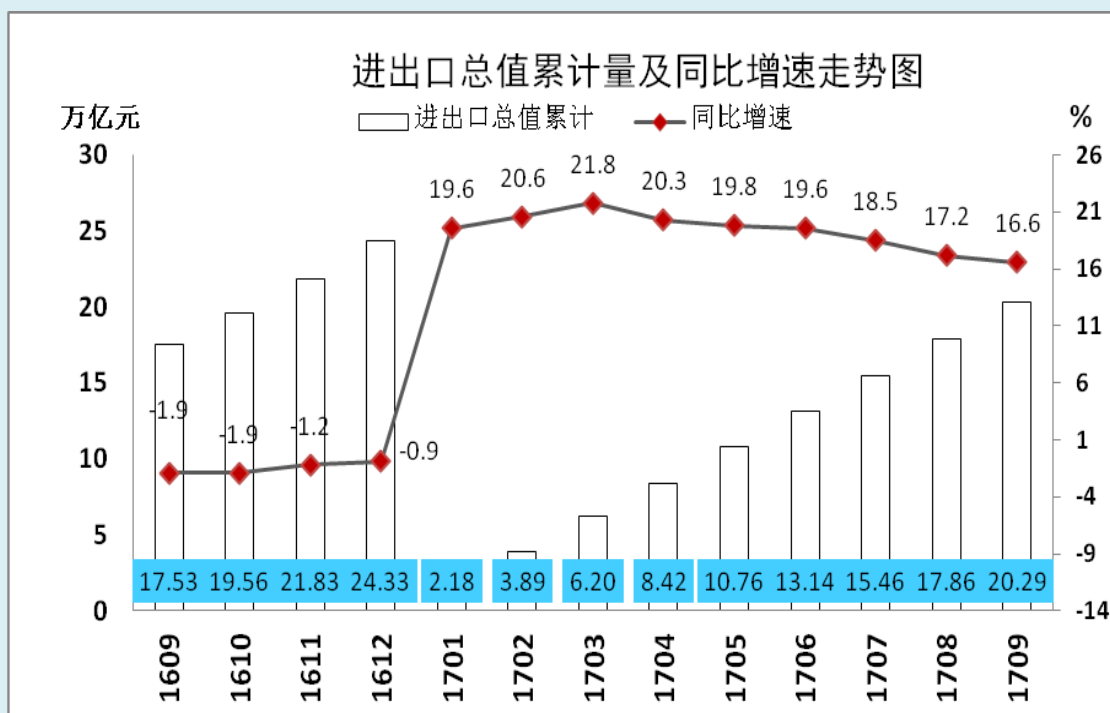
(2) GDP



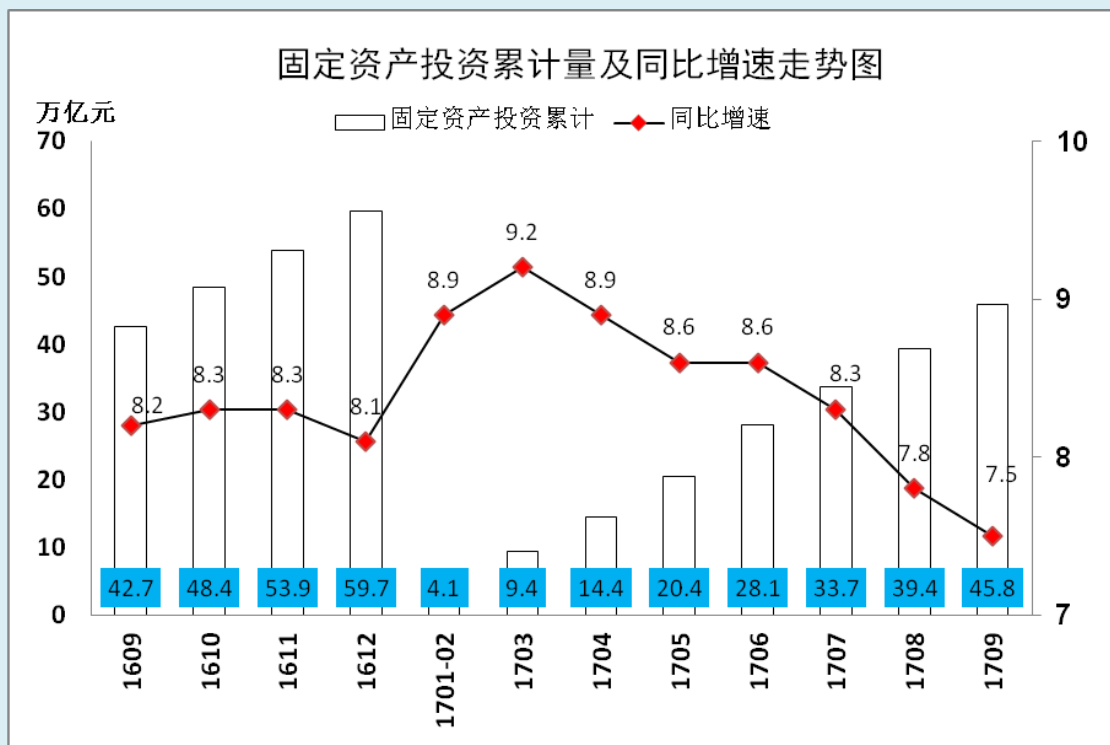
(3) 工业增加值



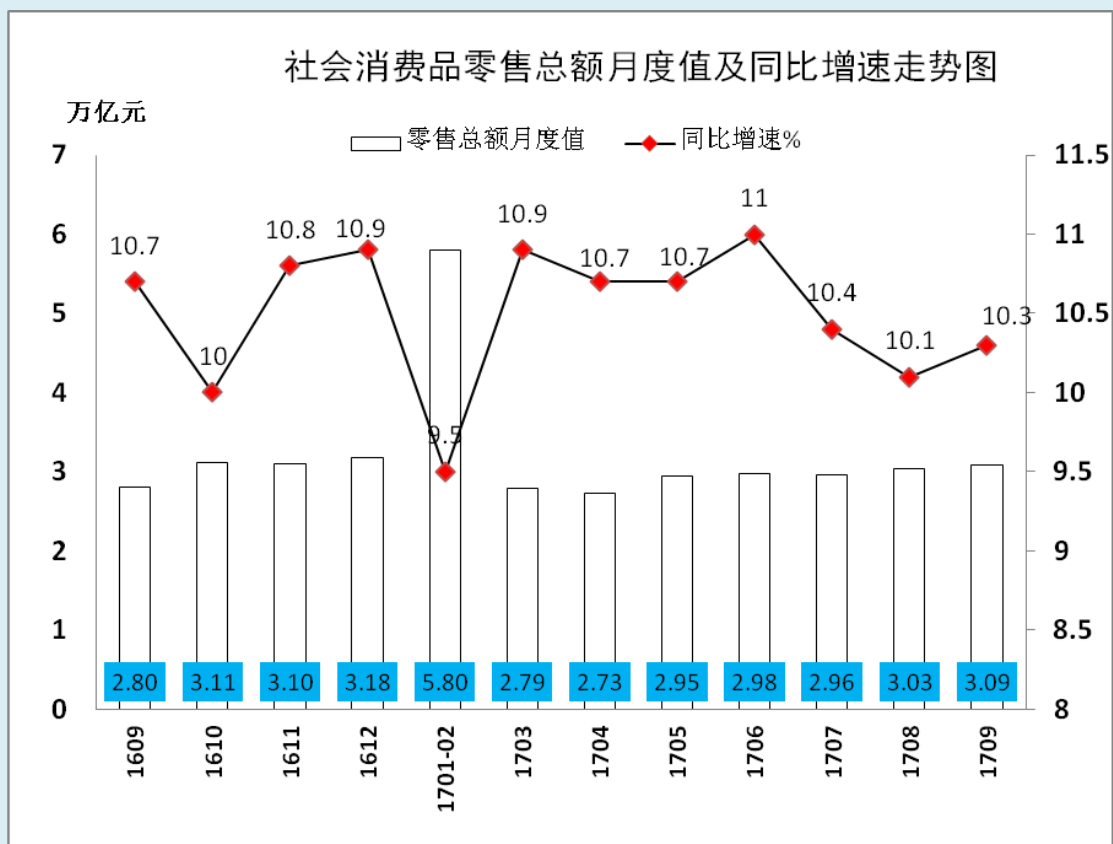
(4) 进出口总值



(5) 固定资产投资



(6) 社会消费品零售总额



2. 月度宏观经济数据简析

(1) GDP 6.9% ↑

初步核算，前三季度国内生产总值 593288 亿元，按可比价格计算，同比增长 6.9%，增速与上半年持平，比上年同期加快 0.2 个百分点。分产业看，第一产业增加值 41229 亿元，同比增长 3.7%；第二产业增加值 238109 亿元，增长 6.3%；第三产业增加值 313951 亿元，增长 7.8%。三季度，国内生产总值同比增长 6.8%，经济连续 9 个季度运行在 6.7-6.9% 的区间，保持中高速增长。

(2) 规模以上工业增加值 6.7% ↑

1-9 月份，规模以上工业增加值同比增长 6.7%。9 月份，规模以上工业增加值同比实际增长 6.6%，比 8 月份加快 0.6 个百分点。从环比看，9 月份，规模以上工业增加值比上月增长 0.56%。

(3) 规模以上工业企业实现利润 22.8% ↑

1-9 月份，全国规模以上工业企业实现利润总额 55846 亿元，同比增长 22.8%，增速比 1-8 月份加快 1.2 个百分点。1-9 月份，规模以上工业企业中，国有控股企业实现利润总额 12577.4 亿元，同比增长 47.6%；集体企业实现利润总额 323.4 亿元，增长 4.3%；股份制企业实现利润总额 39096.7 亿元，增长 24.6%；外商及港澳台商投资企业实现利润总额 13514.3 亿元，增长 18.5%；私营企业实现利润总额 18285.9 亿元，增长 14.5%。

(4) 进出口总值 16.6% ↑

1-9 月，进出口总额 202930 亿元，同比增长 16.6%。其中，出口 111630 亿元，增长 12.4%；进口 91299 亿元，增长 22.3%。进出口相抵，顺差 20331 亿元。9 月份，进出口总额 24589 亿元，同比增长 13.6%。其中，出口 13260 亿元，增长 9.0%；进口 11330 亿元，增长 19.5%。

(5) 全国固定资产投资 **7.5% ↑**

1-9 月份，全国固定资产投资（不含农户）458478 亿元，同比增长 7.5%，增速比 1-8 月份回落 0.3 个百分点。从环比速度看，9 月份比 8 月份增长 0.56%。分产业看，第一产业投资 14973 亿元，同比增长 11.8%，增速比 1-8 月份回落 0.4 个百分点；第二产业投资 171787 亿元，增长 2.6%，增速回落 0.6 个百分点；第三产业投资 271718 亿元，增长 10.5%，增速回落 0.1 个百分点。

1-9 月份，民间固定资产投资 277520 亿元，同比名义增长 6%，增速比 1-8 月份回落 0.4 个百分点。民间固定资产投资占全国固定资产投资（不含农户）的比重为 60.5%。

(6) 社会消费品零售总额累计 **10.4% ↑**

1-9 月份，社会消费品零售总额 263178 亿元，同比增长 10.4%。其中，限额以上单位消费品零售额 117751 亿元，增长 8.5%。9 月份，社会消费品零售总额 30870 亿元，同比名义增长 10.3%。其中，限额以上单位消费品零售额 14630 亿元，增长 7.8%。

(7) 财政收支 **9.7% ↑**、**11.4% ↑**

1-9 月累计，全国一般公共预算收入 134129 亿元，同比增长 9.7%。其中，中央一般公共预算收入 63372 亿元，同比增长 9.4%，为年初预算的 80.6%；地方一般公共预算本级收入 70757 亿元，同比增长 10%，

为年初代编预算的 78.6%。全国一般公共预算收入中的税收收入 113101 亿元，同比增长 12.1%；非税收入 21028 亿元，同比下降 1.6%。

1-9 月累计，全国一般公共预算支出 151873 亿元，同比增长 11.4%。其中，中央一般公共预算本级支出 21097 亿元，同比增长 8.3%，为年初预算的 71.3%，比去年同期进度提高 0.2 个百分点；地方一般公共预算支出 130776 亿元，同比增长 11.9%，为年初代编预算的 79.4%，比去年同期进度提高 3.2 个百分点。

(8) 居民消费价格总水平 (CPI) 1.5% ↑

9 月份，全国居民消费价格同比上涨 1.6%。其中，城市上涨 1.7%，农村上涨 1.4%；食品价格下降 1.4%，非食品价格上涨 2.4%；消费品价格上涨 0.7%，服务价格上涨 3.3%。1-9 月平均，全国居民消费价格总水平比去年同期上涨 1.5%。

(9) 全国工业生产者出厂价格 (PPI) 6.5% ↑

9 月份，全国工业生产者出厂价格同比上涨 6.9%，环比上涨 1.0%。工业生产者购进价格同比上涨 8.5%，环比上涨 1.2%。1-9 月平均，工业生产者出厂价格同比上涨 6.5%，工业生产者购进价格同比上涨 8.4%。

(10) 中国制造业采购经理指数 (PMI) 52.4%、0.7 ↑

9 月份，中国制造业采购经理指数 (PMI) 为 52.4%，比上月上升

0.7 个百分点，制造业继续保持稳中向好的发展态势，扩张步伐有所加快。分企业规模看，大、中型企业 PMI 为 53.8% 和 51.1%，分别比上月上升 1.0 和 0.1 个百分点，均位于扩张区间；小型企业 PMI 为 49.4%，比上月回升 0.3 个百分点。

5 个分类指数中，3 升 1 平 1 降。**生产指数**为 54.7%，比上月上升 0.6 个百分点，表明制造业生产继续扩张。**新订单指数**为 54.8%，比上月上升 1.7 个百分点，表明制造业市场需求保持较快增长。**原材料库存指数**为 48.9%，比上月回升 0.6 个百分点，低于临界点，表明制造业主要原材料库存量降幅有所收窄。**从业人员指数**为 49.0%，比上月微降 0.1 个百分点，低于临界点，表明制造业企业用工量有所减少。**供应商配送时间指数**为 49.3%，与上月持平，继续位于临界点以下，表明制造业原材料供应商交货时间放慢。

(11) 中国非制造业商务活动指数 **55.4%、2.0 ↑**

9 月份，中国非制造业商务活动指数为 55.4%，比上月上升 2.0 个百分点，非制造业继续保持增长，增速有所加快。其中**服务业商务活动指数**为 54.4%，比上月上升 1.8 个百分点，服务业延续平稳较快的发展态势。**新订单指数**为 52.3%，比上月上升 1.4 个百分点，位于临界点之上，表明非制造业市场需求扩张幅度有所加大。**投入品价格指数**为 56.1%，比上月上升 1.7 个百分点，持续高于临界点，表明非制造业企业用于经营活动的投入品价格总体水平涨幅有所扩大。**销售**

价格指数为 51.7%，比上月上升 0.2 个百分点，位于临界点之上，表明非制造业销售价格总体水平涨幅微升。从业人员指数为 49.7%，比上月回升 0.2 个百分点，仍位于临界点以下，表明非制造业从业人员数量有所减少，但降幅收窄。业务活动预期指数为 61.7%，比上月上升 0.7 个百分点，连续位于高位景气区间。

(12) 财新中国制造业采购经理人指数 51.0%、0.6 ↓

9 月份，财新中国制造业 PMI 51.0，较上月回落 0.6 个百分点，预期 51.5，前值 51.6。数据显示，制造业扩张速度放缓，新订单增速、用工数量都在下降。

(13) 全社会用电量 6.9% ↑

1-9 月，全社会用电量累计 46888 亿千瓦时，同比增长 6.9%。分产业看，第一产业用电量 911 亿千瓦时，同比增长 7.8%；第二产业用电量 32630 亿千瓦时，增长 6.0%；第三产业用电量 6659 亿千瓦时，增长 10.5%；城乡居民生活用电量 6688 亿千瓦时，增长 7.5%。

(14) 货物运输量 10.5% ↑

2017 年 1-9 月，货物运输量为 343.34 亿吨，同比增长 10.5%。其中，铁路货物运输量为 27.55 亿吨，同比上升 14.6%；公路货物运输量为 266.6 亿吨，同比增长 10.9%；水路货物运输量为 49.18 亿吨，同比增长 6.4%。

3. 月度金融数据

表 2 金融数据一览表

	201709	201708	201707	201706	201705	201704	201703
社会融资总量(亿元)	18200	14800	12200	17800	10600	13900	21200
其中:人民币贷款	11848	11500	9152	15400	11100	11000	10200
外币贷款(折合人民币)	-233	-332	-213	127	-99	-283	234
委托贷款	776	-82	163	-33	-278	-48	2039
信托贷款	2425	1143	1232	2466	1812	1473	3112
未贴现银行承兑汇票	760	242	-2039	-204	-1245	345	2387
企业债券	1388	1063	2840	-209	-2462	435	140
非金融企业境内股票融资	519	653	536	478	507	769	779
新增存款(亿元)	4332	13600	8160	26400	11100	2631	12700
M2(%)	9.2	8.9	9.2	9.4	9.6	10.5	10.6
M1(%)	14	14	15.3	15	17	18.5	18.8
M0(%)	7.2	6.5	6.1	6.6	7.3	6.2	6.1
人民币存款余额增速(%)	9.3	9	9.4	9.2	9.2	9.8	10.3
人民币贷款余额增速(%)	13.1	13.2	13.2	12.9	12.9	12.9	12.4
新增外汇占款(亿元)	8.5	-8.2	-46	-343	-293	-420	-547
外汇储备(亿美元)	31100	-	-	30600	-	-	30091

数据来源: 中国人民银行

注: 1、外汇储备为截至当月累计值, 城镇固定资产投资为自年初到当月累计同比变动, 其余数据均为单月同比变动

2、社会融资总量=人民币各项贷款+外币各项贷款+委托贷款+信托贷款+银行承兑汇票+企业债券+非金融企业股票+保险公司赔偿+保险公司投资性房地产+其他。

(1) 社会融资规模情况

2017 年前三季度社会融资规模增量累计为 15.67 万亿元, 比上年同期多 2.21 万亿元。其中, 对实体经济发放的人民币贷款增加 11.46 万亿元, 同比多增 1.46 万亿元; 对实体经济发放的外币贷款折合人民币减少 305 亿元, 同比少减 4301 亿元; 委托贷款增加 6845

亿元，同比少增 8279 亿元；信托贷款增加 1.79 万亿元，同比多增 1.31 万亿元；未贴现的银行承兑汇票增加 4659 亿元，同比多增 2.52 万亿元；企业债券净融资 1583 亿元，同比少 2.44 万亿元；非金融企业境内股票融资 6410 亿元，同比少 3192 亿元。9 月份社会融资规模增量为 1.82 万亿元，比上年同期多 1084 亿元。

(2) 货币供应量 (M0、M1、M2)

9 月末，广义货币 (M2) 余额 165.57 万亿元，同比增长 9.2%，增速比上月末高 0.3 个百分点，比上年同期低 2.3 个百分点；狭义货币 (M1) 余额 51.79 万亿元，同比增长 14%，增速与上月末持平，比上年同期低 10.7 个百分点；流通中货币 (M0) 余额 6.97 万亿元，同比增长 7.2%。前三季度净投放现金 1445 亿元。

(3) 本外币贷款情况

9 月末，本外币贷款余额 123.18 万亿元，同比增长 12.5%。月末人民币贷款余额 117.76 万亿元，同比增长 13.1%，增速比上月末低 0.1 个百分点，比上年同期高 0.1 个百分点。9 月末，外币贷款余额 8163 亿美元，同比增长 1.5%。前三季度外币贷款增加 305 亿美元，同比多增 564 亿美元。9 月份，外币贷款减少 164 亿美元，同比多减 112 亿美元。

(4) 小微企业贷款情况

2017 年 9 月末，人民币小微企业贷款余额 23.5 万亿元，同比增长 17.8%，增速比上季末高 0.6 个百分点，比同期大型和中型企业贷款增速分别高 3.9 个和 7.3 个百分点。小微企业贷款余额占企业贷款余额的 32.4%，比上季末高 0.4 个百分点。1-9 月小微企业贷款增加

2.6 万亿元，同比多增 5165 亿元，增量占同期企业贷款的 34.9%，比上半年占比水平高 4.9 个百分点。

二、证券市场数据

1. 股票市场

(1) 中小板市场

2017 年 9 月有 7 家企业登陆深圳中小企业板，募集资金 35.34 亿元。1-9 月共有 62 家企业登陆深圳中小企业板，募集资金 284.31 亿元。

(2) 创业板市场

2017 年 9 月有 9 家企业登陆深圳创业板，募集资金 43.09 亿元。1-9 月有 115 家企业登陆深圳创业板，募集资金 424.94 亿元。

(3) 新三板市场

表 3 截止 2017 年 9 月末新三板市场挂牌情况

项目	按转让方式		按市场分层		合计
	做市转让	协议转让	基础层	创新层	
挂牌公司家数	1436	10158	10218	1376	11594
当日新增家数	-1	4	3	0	3
总股本（亿股）	1454.88	5356.80	5397.39	1414.30	6811.68
流通股本（亿股）	918.34	2371.54	2467.93	821.95	3289.88
成交股票只数	483	403	488	398	886
成交金额（万元）	22957.18	62017.94	35436.84	49538.28	84975.12

2. 债券市场

9 月份，债券市场共发行各类债券 4.2 万亿元。其中，国债发行 3434 亿元，金融债券 1 发行 4157 亿元，公司信用类债券发行 6386 亿元，信贷资产支持证券发行 499 亿元，同业存单发行 2.2 万亿元。银行间债券市场共发行各类债券 3.8 万亿元。

截至 9 月末，债券市场托管余额为 71.9 万亿元。其中，国债托管余额为 12.4 万亿元，地方政府债券托管余额为 13.9 万亿元，金融债券托管余额为 16.6 万亿元，公司信用类债券托管余额为 16.8 万亿元，信贷资产支持证券托管余额为 7139 亿元，同业存单托管余额为 8.3 万亿元。银行间债券市场托管余额为 63.7 万亿元。

3. PE/VC

9 月中外创业投资及私募股权投资机构新募集 129 支基金，披露募资金额 116 支基金，共募集金额 82 亿美元；新设立 324 支基金，披露目标规模 86 支基金，计划募资 125.99 亿美元，其中 81 支新设立基金进行了募资。与上月相比，本月的的新募集基金数量增长 12.2%，新设立基金数量增长 37.9%，募集金额降低 66.4%。（来源：清科数据）

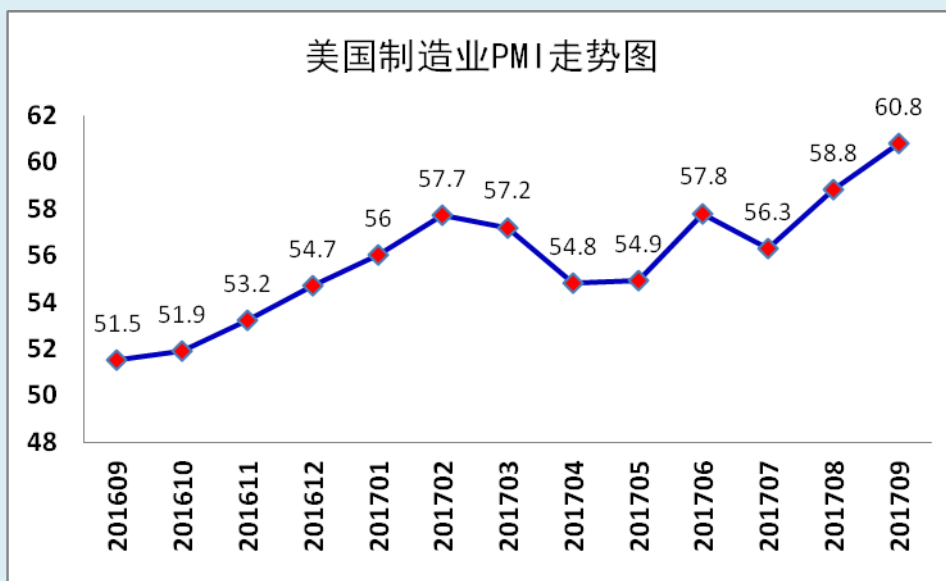
三、国外数据

表 4 2017 年 9 月宏观经济指标一览

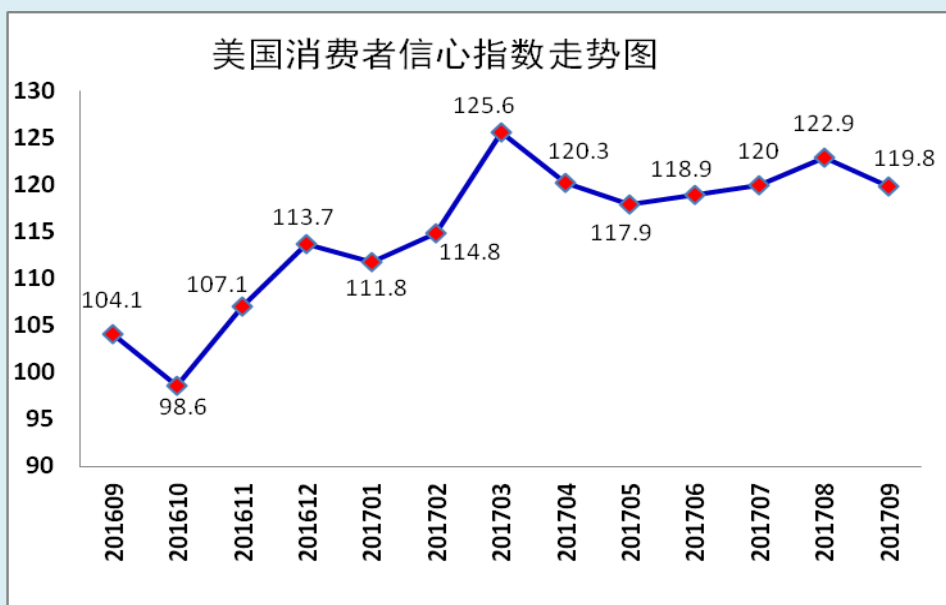
国家 指标	美国			日本			欧元区		
	9 月	8 月	较上月	9 月	8 月	较上月	9 月	8 月	较上月
PMI	60.8	58.8	2.0 ↑	52.9	52.2	0.7 ↑	56.7	55.7	1.0 ↑
消费者信心指数	119.8	122.9	3.1 ↓	43.9	43.3	0.6 ↑	-1.2	-1.5	0.3 ↑
失业率	4.2	4.4	0.2 ↓	2.8	2.8	持平	——	9.1	——
工业产出	0.3	-0.7	1.0 ↑	——	2.0	——	——	——	——

1. 美国

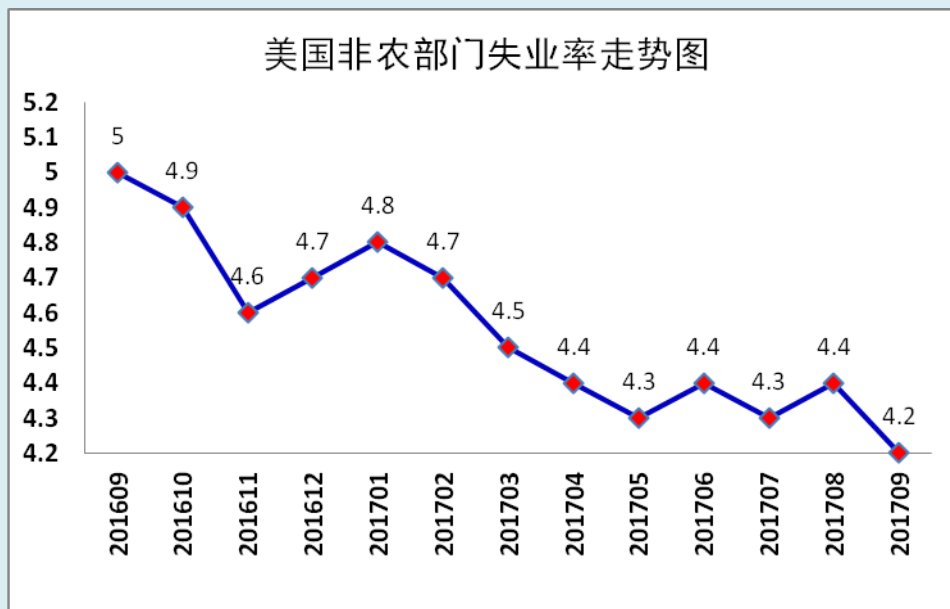
美国制造业采购经理人指数 9 月 ISM 制造业指数为 60.8，高于预期 57.5，为 2004 年 5 月以来新高，前值为 58.8。分项指数中，新订单指数为 64.6，前值为 60.3；就业指数为 60.3，前值为 59.9；物价支付指数为 71.5，前值为 62。



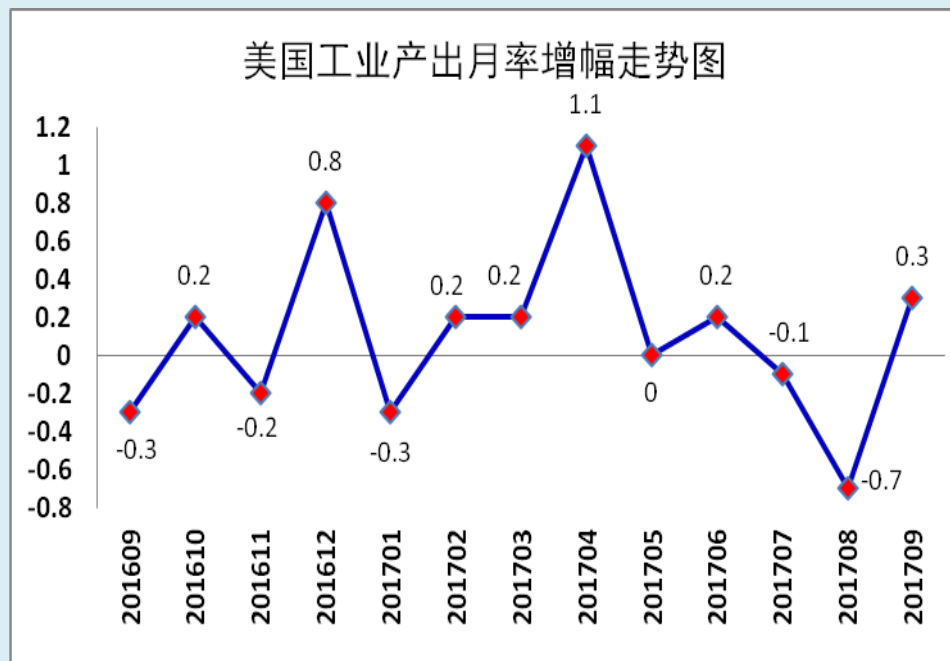
美国消费者信心指数 美国 9 月咨商会消费者信心指数 119.8，较前值下跌 3.1 个百分点。



美国非农业部门失业率 美国 9 月非农就业人口减少 3.3 万人，失业率骤降至 4.2%。

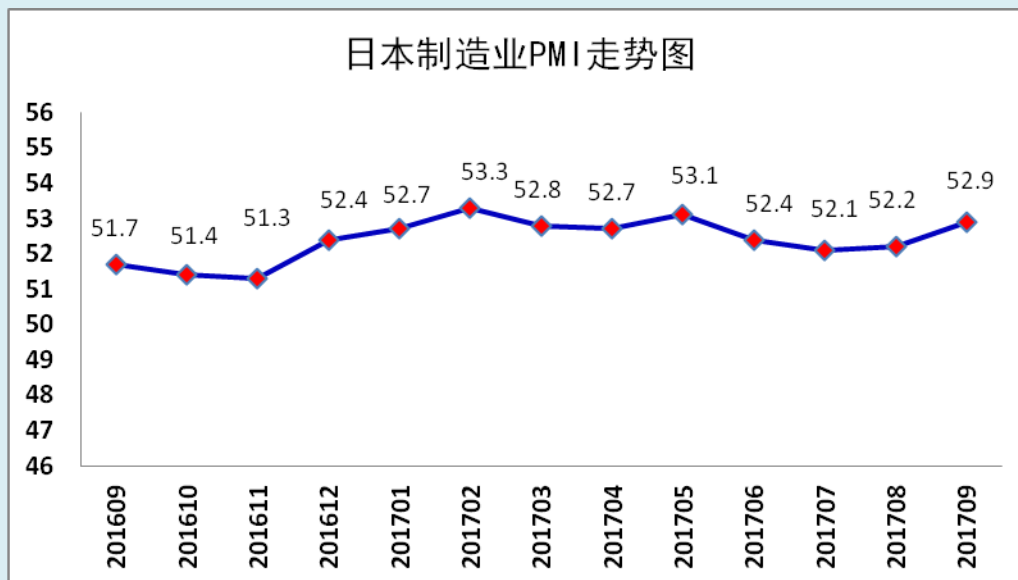


美国工业产值 美国 9 月工业产出月率上升 0.3%，持平于预期，高于前值-0.7%。

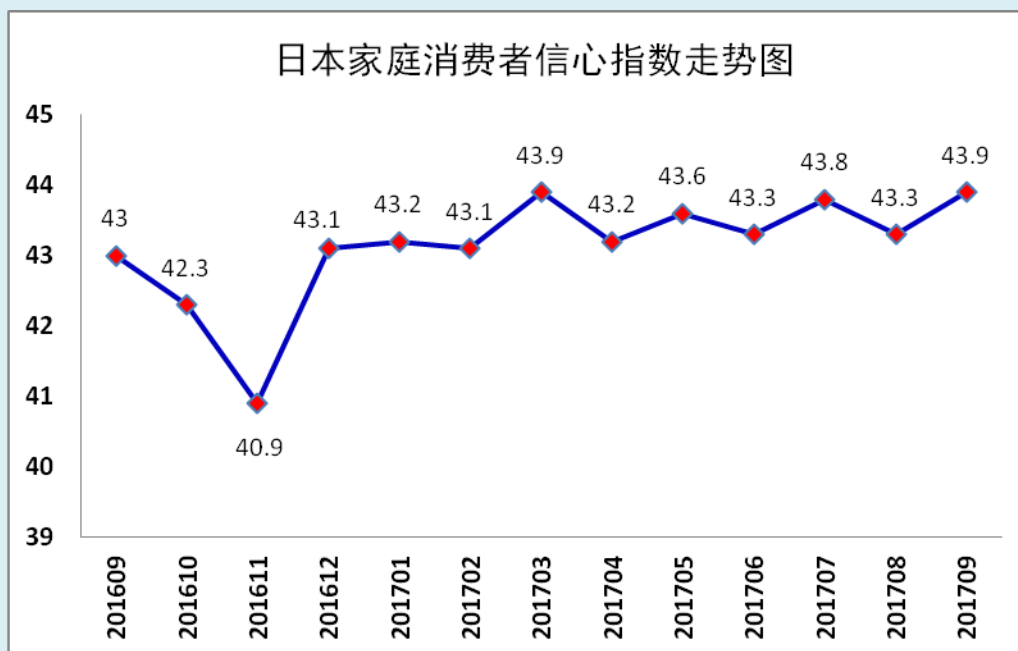


2. 日本

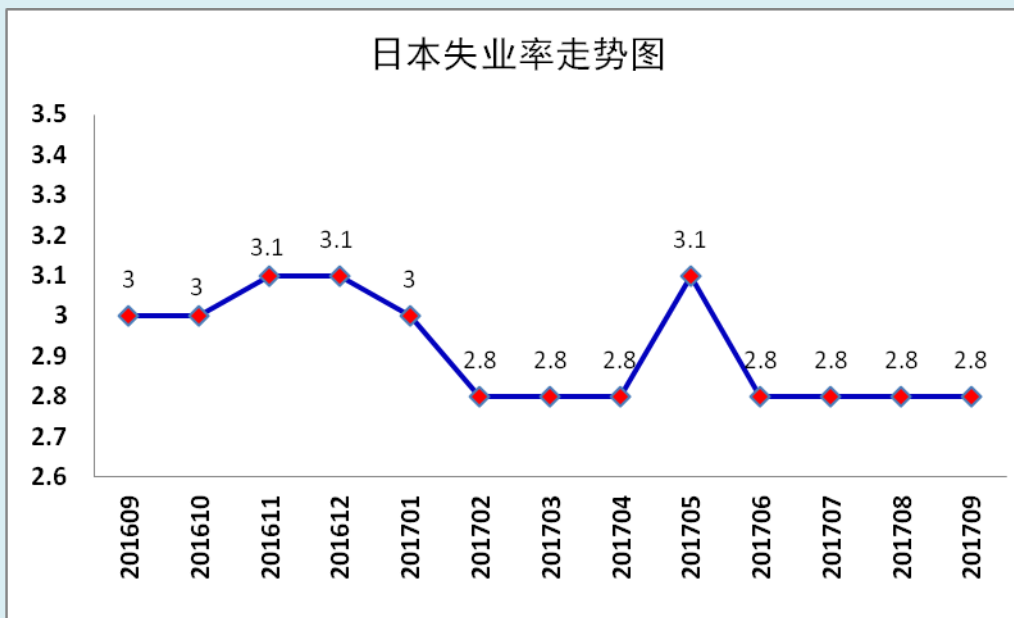
日本制造业采购经理人指数 日本 9 月制造业 PMI 终值为 52.9，上升 0.7 个百分点，创四个月以来最快扩张速度，因国内和出口订单增加，凸显出需求日益增强。



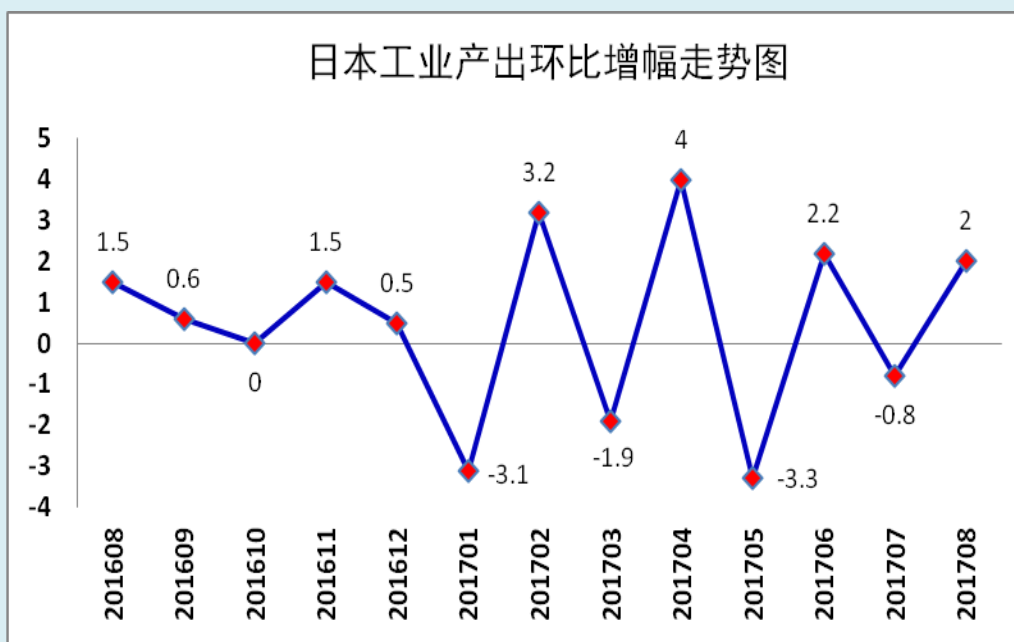
日本家庭消费者信心指数 日本 9 月家庭消费者信心指数为 43.9，前值 43.3。



日本失业率 日本 9 月份失业率 2.8%，已经连续四个月维持在这个水平。

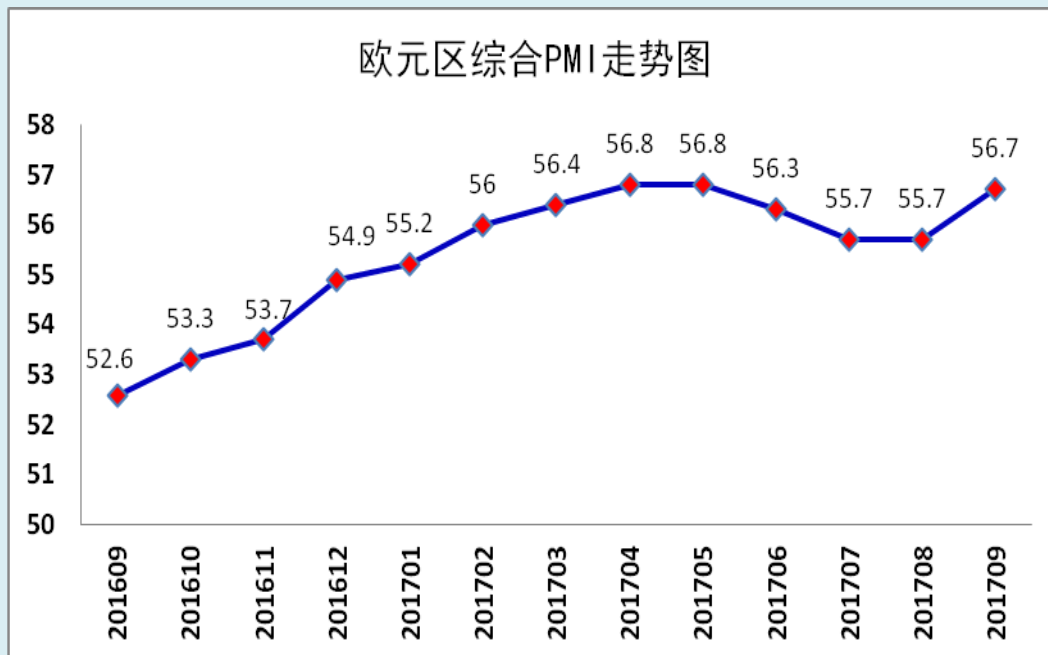


日本工业产出 日本 8 月工业产出指数终值环比上升 2.0%。其中，出货指数环比上升 1.8%；库存货指数环比下降 0.6%；库存率指数环比下降 4.1%。

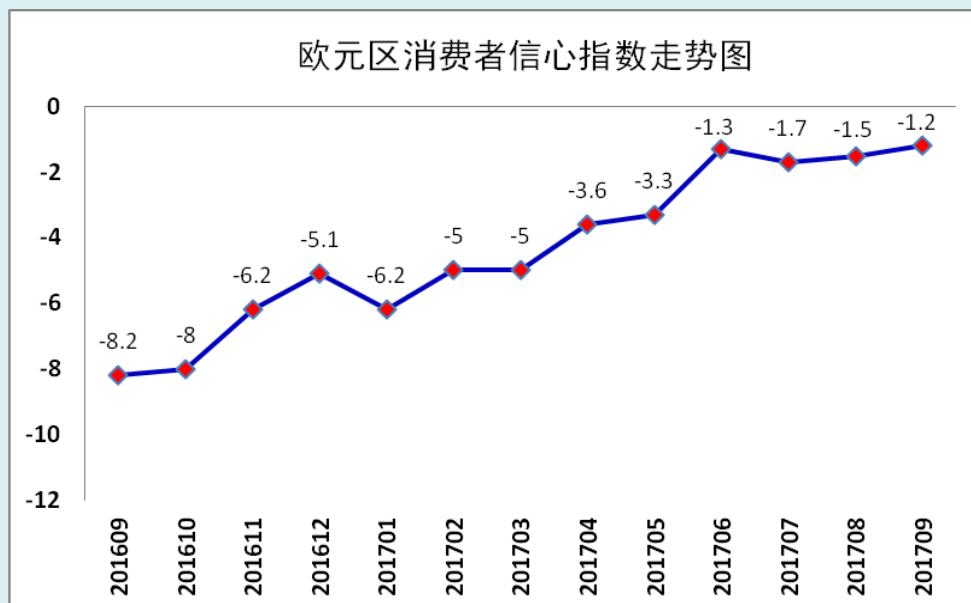


3. 欧元区

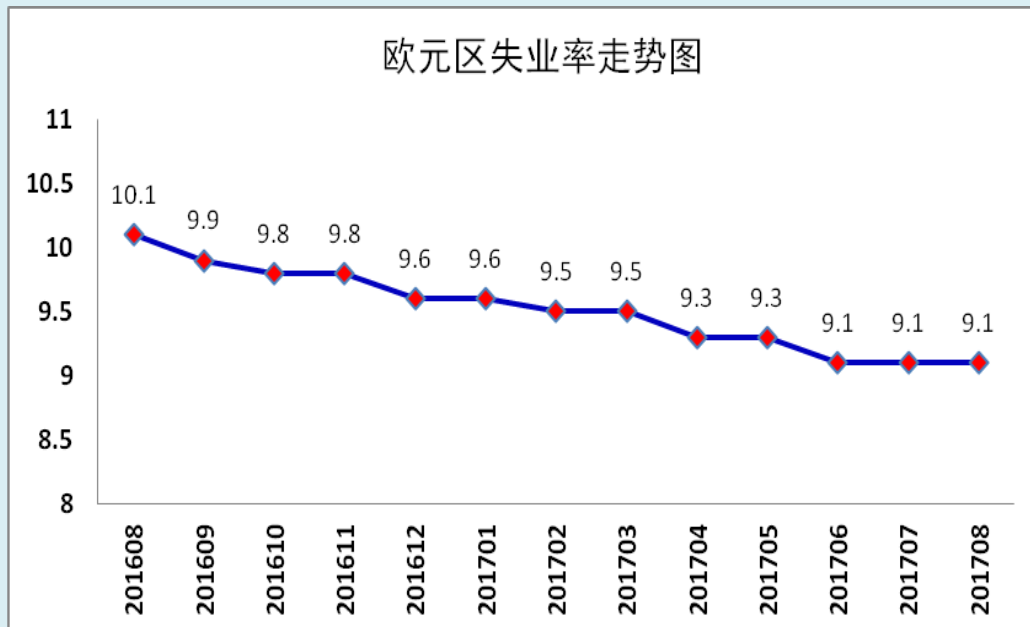
欧元区综合 PMI 欧元区 9 月综合 PMI 终值 56.7，高于 8 月一个百分点；服务业 PMI 终值为 55.8，上升 1.1 个点。



欧元区消费者信心指数 欧元区 9 月消费者信心指数终值为 -1.2，前值-1.5。



欧元区失业率 欧元区 8 月失业率持平在 9.1%。德国失业率由 7 月的 3.7% 降至 3.6%。希腊失业率最高，达 21.2%。



欧元区工业产值 欧元区 7 月工业产出环比增长 0.1%，前值 -0.6%，主要是由企业投资和耐用消费品驱动。

